

## > Vie locale

### Ateliers Marikstands

p. 9



Petit marikstand (1,60 m de long sur 50 cm de large)

élévation du stand cuisine



Vue d'un groupe de marikstands placés en quinconce



Version Tour des Bouchers et fenêtres du St-Ulrich



Kiosque de Saint Nicolas et des ménétriers

## > Vie locale

### Atelier Déco

p. 12





60, rue de la Fraternité  
68150 RIBEAUVILLÉ  
Tél. 03 89 73 60 02  
Fax 03 89 73 82 38

DOMAINE  
*Jean Sipp* Propriétaire  
Vins d'Alsace Viticulteur

Internet : [www.jean-sipp.com](http://www.jean-sipp.com) - e-mail : [domaine@jean-sipp.com](mailto:domaine@jean-sipp.com)

**CONTRÔLE TECHNIQUE DU PAYS DE RIBEAUVILLÉ**

**AUTO SÉCURITÉ HUN Mathieu**

Prise de rendez-vous  
par tél. 03 89 73 44 00  
ou sur notre site  
[ct.bergheim@autosecurite.com](mailto:ct.bergheim@autosecurite.com)



16, Z.A. du Muehlbach  
**68750 Bergheim** - en face de l'usine Cordon



**TAXI José**



**06 46 84 40 05** 

Transport toutes distances - 7j/7 - 24h/24

**RIBEAUVILLÉ - RIQUEWIHR**

Siège : 10 rue des Juifs - 68150 RIBEAUVILLÉ



Caveau de  
**l'Ami Fritz**  
RESTAURANT - HOTEL

PLATS DU TERROIR - TARTES FLAMBÉES  
Ouvert toute l'année, 7 jours sur 7

Place de l'Ancien Hôpital - 68150 RIBEAUVILLÉ  
Tél. 03 89 73 68 11

[www.hotel-ami-fritz.com](http://www.hotel-ami-fritz.com) - [accueil@hotel-ami-fritz.com](mailto:accueil@hotel-ami-fritz.com)



ÉLECTRICITÉ  
**KOHLER & fils**

[contact@electricite-kohler.fr](mailto:contact@electricite-kohler.fr)  
11C, GRAND'RUE DE L'ÉGLISE  
68150 RIBEAUVILLÉ  
TEL : 03 89 73 87 55  
PORT : 06 83 33 46 13  
[electricite-kohler.fr](http://electricite-kohler.fr)



ÉLECTRICITÉ GÉNÉRALE  
CHAUFFAGE ÉLECTRIQUE  
RÉSEAUX DE COMMUNICATION  
INSTALLATION DOMOTIQUE



**Soreba**

FENÊTRES BIEBER : BOIS - BOIS/ALU - PVC/ALU - ALU  
VOLETS - PORTES DE GARAGE  
PORTES INTÉRIEURES - PORTES D'ENTRÉE

Expo - 33, rue de l'Abattoir - 68150 RIBEAUVILLÉ  
Tél. 03 89 73 68 94 - E-mail : [info@soreba.fr](mailto:info@soreba.fr)  
Internet : [www.soreba.fr](http://www.soreba.fr)





Première cave coopérative  
d'Alsace à être certifiée  
HVE niveau 3

**125**  
*années de passion*

[vins-ribeauville.com](http://vins-ribeauville.com)  

#ribeauville125ans

**RIBEAUVILLÉ**  
DEPUIS 1895

  
**CAVE DE RIBEAUVILLÉ**  
DEPUIS 1895

2 route de Colmar - 68150 RIBEAUVILLE

L'ABUS D'ALCOOL EST DANGEREUX POUR LA SANTÉ.  
À CONSOMMER AVEC MODÉRATION

## SOMMAIRE

### Vie locale

La Ville vous offre le calendrier 2021 !	p 4
Que vive l'esprit de Noël!	p 9
Merci à tous!	p 12
Appel à chantier pour notre 4 <sup>ème</sup> « journée Citoyenne »	p 17
VOGESIA – Aubade de Noël dans la Grand'Rue	p 22
Carnet de famille du 1 <sup>er</sup> mai au 31 octobre 2020	p 26

### Réalisations

Quelques projets pour 2020-2021	p 5
Une nouvelle aire de jeux au Jardin de Ville	p 5
Extension du hangar du Pfiff	p 5
L'aménagement du parking HOFFERER se précise	p 5
Une aire de lavage pour la viticulture	p 5
Réfection de la rue du Général Beysser	p 6
Le Chemin des Ménétriers sécurisé	p 6
Ronds-points du Jardin de Ville: une nouvelle couche de roulement	p 6
Services techniques: le tri des matériaux optimisé	p 6
L'église protestante fermée pour travaux	p 7

### Dossier Patrimoine

Les Ribeaupierre – Rois de la Confrérie des Bergers de Haute Alsace	p 13
--	------

### Sport

Isabelle GAYOT, vice-championne de France de dressage	p 18
Sections Sportives Equitation: tournez manège!	p 18

### Conseil Municipal des Enfants

Les élections: acte 20	p 20
------------------------	------

### Enseignement

Groupe scolaire Rotenberg Jean-Luc COLLIN, nouveau directeur	p 21
---	------

### Aînés

Le Noël de nos aînés!	p 22
-----------------------	------

### Jumelage

Agir pour l'environnement	p 23
---------------------------	------

### Culture

Ré-ouverture de la Médiathèque	p 25
Livres et DVD pour les vacances!	p 25

### Vie associative

RIBOLAB-L'équipe se présente: Frédéric, Fabmanger	p 24
21 <sup>ème</sup> Bourse d'échanges Multi Collections	p 25
Un don pour le CCAS	p 26
Gym Plaisir range ses chaussons	p 26
Croix-Rouge française - Rejoignez-nous!	p 26
Nous avons besoin de vous	p 26

# EDITORIAL



**Chères Ribeauvilloises,  
chers Ribeauvillois,**

C'est avec beaucoup d'émotion que je m'adresse à vous à travers cet éditorial.

Cette année 2020 s'achève dans l'espérance de pouvoir vivre des jours meilleurs.

Notre ADN a été touché au plus profond : pas de défilé historique du Pfifferdaj, pas de Marché de Noël Médiéval! Ces deux événements, primordiaux pour notre cité, ont été annulés à cause de cette pandémie.

Je sais ô combien vous êtes attachés à ces manifestations. Vous y mettez toute votre énergie, votre savoir-faire et votre état d'esprit pour que ces deux fêtes soient une réussite.

Malgré la situation sanitaire, vous avez accepté de participer aux différents ateliers de rénovation, de décoration de notre Noël Médiéval (à défaut de Marché!), vous avez embelli vos façades pour que l'esprit de Noël demeure.

Soyez ici très chaleureusement remerciés pour votre enthousiasme et votre motivation.

Au nom de l'équipe municipale, nous vous souhaitons à toutes et à tous un Joyeux Noël et une Bonne Année 2021 en espérant très vite nous retrouver tous ensemble.

**Anne-Sophie ZUCCOLIN**

Adjointe au Maire  
Présidente du Comité des Fêtes

**Directeur de la Publication :** Jean-Louis CHRIST

**Page de Couverture :** Antoine HELBERT (illustrations) – Pierre-Emmanuel POURCHOT

**Textes :** Danielle BINA, Sébastien BIRG, Catherine KUEHN, Pierre-Emmanuel POURCHOT, Bernard SCHWACH, Mauricette STOCKERT, David VAGNERON

**Illustrations :** p 4 Antoine HELBERT,

**Crédits photographiques :** Sébastien BIRG, Isabelle GAYOT, Catherine KUEHN, Mauricette STOCKERT, Franck PETERSCHMITT (Mairie de Rustenhart), Pierre-Emmanuel POURCHOT, David VAGNERON, Ville de LANDAU(D), Anne-Sophie ZUCCOLIN

**Coordination et publicité :** Catherine KUEHN

**Infographie :** MMAK

**Impression :** MMAK

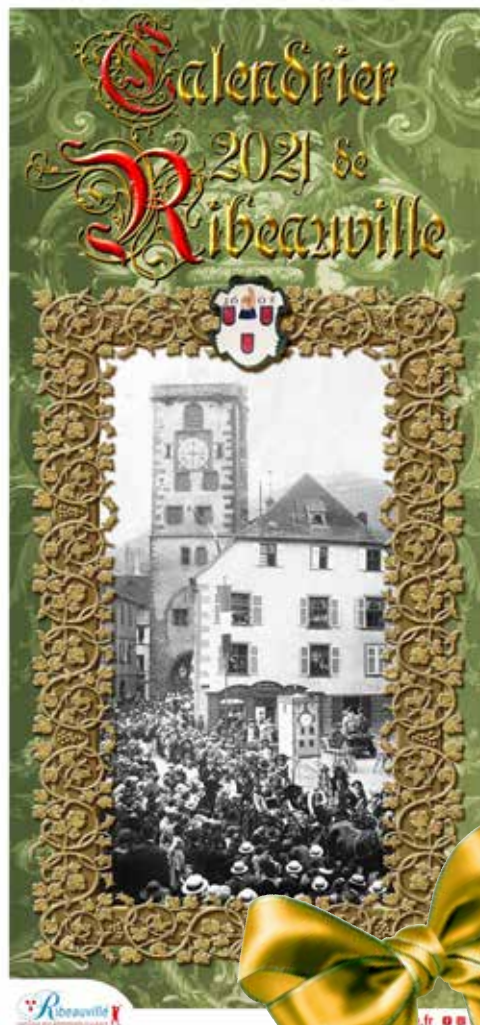
**Dépôt légal :** 4<sup>ème</sup> trimestre 2020

**Nous remercions chaleureusement tous les annonceurs pour leur participation à la réussite de notre revue municipale.**



## La Ville vous offre le calendrier\* 2021 !

*Petite nouveauté pour cette édition 2021, le calendrier de Ribeauvillé s'adapte à la période culturellement incertaine que nous vivons actuellement.*



## ...et des vignettes adhésives... en 2021 !

En effet, les associations n'ont pas été contactées cet automne comme d'habitude. Toutes les manifestations annulées cette année n'ont pas encore été reprogrammées en 2021. N'hésitez pas à nous les faire parvenir au courant du mois de janvier.

Nous éditerons alors une planche de vignettes adhésives qui sera insérée dans BVàR n° 50 de mars prochain. Il vous sera alors très facile de compléter votre calendrier.

En attendant, nous vous invitons à feuilleter cette édition consacrée à une rétrospective photographique du Pfifferdaj, magnifiquement illustrée et enluminée par Antoine Helbert, directeur artistique du Pfifferdaj.

\* Il sera distribué dans vos boîtes aux lettres avec cette édition de « Bien Vivre à Ribeauvillé ». N'hésitez pas à le retirer en mairie si vous n'en avez pas été destinataire (Boîte aux lettres trop petite par exemple).

*Belle et bonne année à tous !*

# Quelques projets pour 2020-2021

**Le budget de la Ville pour 2020 a été voté le 15 juillet dernier en séance de Conseil Municipal. Ce budget de transition a été impacté par les conséquences économiques de la crise sanitaire qui touchent nos recettes (taxe sur les jeux, droits de mutation, camping Coubertin notamment) et par là même notre programme d'investissements. Celui-ci se limitera aux engagements pris avant la crise sanitaire, ainsi qu'à ceux qui ne peuvent être différés. Ces derniers mois ayant montré à quel point l'avenir doit être appréhendé avec prudence, il s'agira avant tout de reconstituer les réserves budgétaires pour démarrer l'année 2021 sur de nouvelles bases.**

## Une nouvelle aire de jeux au jardin de Ville



Ce projet est envisagé à côté du terrain de pétanque sur une superficie de 1 700 m<sup>2</sup> englobant l'aire de jeux actuelle qui sera supprimée. La nouvelle aire sera divisée en plusieurs secteurs en fonction de la tranche d'âge des enfants et de la nature des jeux. Elle comportera des cheminements piétonniers ludiques qui relieront les différentes zones d'activités.



## Extension du hangar du Pfiff

Il est prévu de démarrer une nouvelle tranche de travaux en 2021. L'extension prévoit deux travées supplémentaires dédiées à la construction de chars ainsi que deux travées réservées au stockage de matériel.

Une enveloppe complé-

mentaire de 50 000 € a été votée en séance de Conseil Municipal du 25 novembre dernier, portant le budget global à 150 000 € pour cette opération.

**L'aménagement du parking HOFFERER** se précise Le Conseil Municipal a approuvé (séances du 19.09.2019 et 12.03.2020) la vente du terrain dit Hofferer (18,13 ares pour un montant de 326 340 € HT) à la société Pierres & Territoires Alsace (Strasbourg), pour y réaliser une opération de construction d'immeuble d'habitat et de services.



Ce projet a la particularité de répondre à plusieurs objectifs portant sur le développement et le maintien de services au profit des habitants de Ribeauvillé. En effet, il est prévu un immeuble de 14 logements à des prix de sortie modérés et le déplacement d'une des pharmacies du centre-ville en rez-de-chaussée, facilement accessible en voiture pour répondre aux besoins des Ribeauvillois. Le permis de construire est en cours d'instruction. Point important, la Ville aménagera environ 75 places de stationnement publiques aux abords de l'immeuble, en parallèle de l'opération de construction. Elles s'ajouteront aux quelque 25 places privées déjà prévues au pied de l'immeuble par Pierres & Territoires Alsace.

## Une aire de lavage pour la viticulture

Avec le partenariat du Syndicat viticole et des viticulteurs entre autres, la Ville a entrepris de nombreuses actions visant la protection de la biodiversité.

En construisant ce nouvel outil, il s'agit d'accompagner et de favoriser les mutations en cours vers une logique de développement durable mais aussi de valorisation des produits de la vigne. La majorité des viticulteurs de Ribeauvillé sont déjà en « bio » ou en cours de conversion. Le projet comprend 3 pistes de lavage/remplissage avec cuve de rétention. Il permet de réduire les risques de pollutions ponctuelles par des produits phytosanitaires tout en apportant un confort d'utilisation lors du nettoyage du matériel (pulvérisateurs entre autres). Il permettra également d'éliminer les quantités importantes de soufre et de cuivre pendant l'été dans les boues de la station d'épuration de Ribeauvillé.



Après consultation, le marché de conception/réalisation de l'aire de lavage a été attribué en septembre dernier à la société ARKEDIA de Turckheim, dont l'offre mieux disante s'élève à 343 317 €. Le montant des subventions des partenaires institutionnels (Région, Agence de l'eau, État) déterminera le restant à charge pour la Ville et le Syndicat Viticole, estimé pour l'heure à environ 17 %. Précisons que la Ville apporte son soutien par la mise à disposition gratuite d'un terrain viabilisé de 9,82 ares, situé rue des Hirondelles, et la maîtrise d'œuvre interne pour réaliser l'opération. Le nouvel équipement sera ensuite loué au Syndicat Viticole, de manière à ce que l'opération soit financièrement neutre pour la Ville. La maintenance et la gestion seront assurées par le Syndicat Viticole en sa qualité de locataire.



### Réfection de la rue du Général Beysser

Plusieurs étapes ont jalonné cet important chantier de voirie qui s'est déroulé au printemps dernier. Une portion de conduite d'eau a été remplacée pour cause de vétusté et le réseau d'eaux usées prolongé. Les installations

d'éclairage public ont été remplacées par du matériel neuf : mâts et luminaires équipés de leds, bien moins énergivores. Installés dans le cadre de la campagne d'optimisation de l'éclairage public, les nouveaux lampadaires sont programmables et leur intensité lumineuse réglable : l'abaissement de 50 % de l'éclairage pendant une partie de la nuit permet ainsi de faire baisser la facture énergétique de la commune. Une nouvelle couche de roulement et un marquage au sol ont parachevé les travaux pour la plus grande satisfaction des riverains.

### Le Chemin des Ménétriers sécurisé



Il s'était affaissé dans sa partie basse à cause de la chute d'un arbre en début d'année. En préalable à toute intervention, une opération d'égouttage de la végétation environnante a été nécessaire pour permettre le passage des camions et malaxeurs à béton sur cette voie étroite. L'entreprise Colas a ensuite procédé aux travaux de réparation pendant une dizaine de jours en juin dernier, et sécurisé dans le même temps les réseaux souterrains existants à cet endroit. La portion de haie endommagée par l'affaissement sera remplacée d'ici peu par de nouvelles plantations par le service des espaces verts de la Ville.

### Ronds-points du Jardin de Ville : une nouvelle couche de roulement

Dans le cadre de la politique d'entretien des routes menée par le Conseil Départemental du Haut-Rhin au bénéfice de la sécurité des usagers, ces deux giratoires ont été l'objet de gros travaux de réfection à l'été dernier. Pour limiter au maximum la gêne des automobilistes, les travaux se sont déroulés sur quatre nuits, du 21 au 25 juillet et ont mobilisé de spectaculaires engins de chantier, notamment lors de la phase de décapage de la couche de roulement existante. En phase préparatoire, la Ville et le SDEA

(Syndicat des Eaux et de l'Assainissement Alsace-Moselle) ont procédé à une remise à niveau de leurs ouvrages respectifs, grilles et tampons d'assainissement, fil de pavés autour des ronds-points... etc. L'arrêt de bus a ainsi été entièrement refait tant au niveau du pavage que de la signalisation au sol. À l'issue de ces travaux de réfection, la Ville a entièrement renouvelé le marquage au sol dans un souci de sécurité pour les automobilistes.



### Services techniques : le tri des matériaux optimisé

Les anciennes serres de la Ville situées près de la station d'épuration ont été transformées en un espace de stockage, organisé en boxes, pour les matériaux utilisés par les Services Techniques. Cet aménagement a pour but d'optimiser la place, et par conséquent la surface dédiée à chaque matériau, d'en rationaliser l'accès, le retraitement éventuel et le transport.

Ainsi, dans le cas des matériaux utilisés pour la voirie, la création de boxes évitera les mélanges de matériaux avec les risques inhérents de pollution mutuels et réduira les frais de recyclage. Le stockage des matériaux des espaces verts dans des boxes plus hauts permettra d'accueillir des livraisons de plus gros volumes, donc plus économiques, et là aussi d'éviter les mélanges entre les différents amendements et paillages. Quant aux déchets verts, leur retraitement en sera facilité. Grâce à la création d'un quai de déchargement sur le même site, les petits véhicules de collecte des déchets issus des paniers à papier disposeront d'un accès direct et sous surveillance constante. Cet aménagement offrira au final de meilleures conditions de travail et optimisera la gestion environnementale des matériaux.



# L'église protestante fermée pour travaux

**Au courant du mois d'août 2020, un morceau du plafond de l'église protestante s'est effondré : environ 2 m<sup>2</sup> ont été touchés à droite de l'orgue, qui lui, heureusement, n'a pas été endommagé, sinon par la poussière!**

**Depuis lors, par prudence, les cultes ne peuvent plus être célébrés dans cet édifice.**

Des devis de travaux ont été réalisés, après un premier examen des lieux :

- sondage du plafond pour évaluer l'état du pourrissement du plâtre (ce qui conditionne l'importance des travaux à réaliser)
- création d'un caisson en bois pour protéger l'orgue
- réalisation d'un plancher sous les combles en bois brut.
- mise en place d'une toile imperméable sur ce plancher.

Les travaux de réfection devront se dérouler pendant la période où les chauves-souris - ce sont des grands murins, une espèce protégée - auront quitté le temple... La mise hors eau du sol des combles devrait autoriser la localisation des fuites et la réparation du plafond de l'église.

## La célébration du culte bousculée!

La vie de Madame Pascale Schneickert, pasteure de notre église est rendue bien difficile : elle se voit obligée de demander l'hospitalité en divers lieux pour célébrer le culte (Église Saint-Grégoire, Maison Jeanne d'Arc...)! Et la pandémie due au Covid rend tout plus difficile! **Une solution a d'ores et déjà été trouvée pour la veillée de Noël. La Ville a mis la salle de Théâtre à disposition de la paroisse protestante. + Horaire à venir.**

## Le Grand Murin

L'église protestante abrite actuellement dans ses combles une importante de chauves-souris de l'espèce Grand Murin (Myotis Myotis). Cette espèce protégée, l'une des plus grandes d'Europe et la mieux représentée parmi les 23 présentes en Alsace, figure sur la liste rouge des espèces en déclin dans le monde.

L'Alsace fait partie des rares régions dont les populations de Grand Murin demeurent importantes et endosse donc une responsabilité très importante dans la conservation de l'espèce.

Caractérisée par un faible taux de natalité (1, voire 2 jeunes par an), elle a un mode de vie qui la rend particulièrement sensible aux changements dans son environnement, notamment en période de reproduction. Logeant le plus souvent dans les combles de bâtiments, de préférence à proximité d'une zone forestière, elles sont vulnérables aux dérangements liés aux travaux (rénovation, traitement chimique des charpentes,...), à l'illumination nocturne par des projecteurs ou encore à l'accessibilité de leur gîte de reproduction.

La présence d'une colonie à Ribeauvillé est exceptionnelle. Sa naissance provient probablement de la migration de quelques individus issus de la colonie connue de longue date à Sélestat.

Le déroulement des travaux de réfection de l'église protestante tiendra compte des habitudes de vie (hibernation, reproduction, gestation) de ces habitants pour le moins singuliers.

# Du 1<sup>er</sup> décembre 2020 au 4 janvier 2021, "Fêtes" vous tamponner à Ribeuuillé !

Pour vos emplettes de fin d'année, direction la Grand'Rue de Ribeuuillé !  
L'association des commerçants, artisans et restaurateurs, hôteliers de Ribeuuillé  
vous propose une "action tampon" et près de 5 000 € de cadeaux à remporter !

**À RIBEUUILLÉ**  
DU 1<sup>er</sup> DÉCEMBRE 2020  
AU 4 JANVIER 2021

*"Fêtes" vous tamponner chez les*

**Près de 5 000 € de cadeaux à remporter !**

- 1 x 1000 € de chèques cadeaux
- 2 x 500 € de chèques cadeaux
- 2 x 200 € de chèques cadeaux
- 5 x 100 € de chèques cadeaux
- 5 x 50 € de chèques cadeaux

... ET DE NOMBREUX AUTRES LOTS !

## COMMENT JOUER ?

- Demandez votre carte « collecteur » dans l'un des établissements participant à l'opération.
- Remplissez lisiblement vos coordonnées sur la carte. Lors de chaque achat dans l'un des établissements participants, obtenez, tampon.
- 4 tampons provenant de 4 établissements participants différents impliquent votre participation au tirage au sort !
- Déposez votre carte « col lecteur » dûment complétée dans l'une des urnes rouges mises à disposition, devant : Jade & Alizé / Atelier Christ/ Tendance Hôtel-Restaurant du Mouton/ Leclerc.

**Date du tirage au sort :**  
**samedi 16 janvier 2021 à 11 h 00,**  
**place de la Mairie Ribeuuillé.**

**Chèque cadeau 15€**

Chèque cadeau d'une valeur de quinze euros

Valable chez tous les Commerçants, Artisans, Restaurateurs et Hôteliers adhérents

Plus de 120 adhérents où utiliser vos chèques cadeaux. Vous pourrez les identifier grâce au sticker apparaissant dans leur vitrine

D'une valeur minimum de 15 €, utilisez autant de chèques cadeaux que bon vous semble !

Les chèques cadeaux sont illimités dans le temps !

**IDÉE! CADEAU!**

Avec les chèques cadeaux des commerçants, artisans et restaurateurs hôteliers de Ribeuuillé, faites plaisir à tous les coups !

Tél. 03 89 73 37 07

D'INFOS : Association des Commerçants, Artisans, Restaurateurs, hôteliers Ribeuuillé



## Que vive l'esprit de Noël!

**Triste de n'avoir pu réaliser un Pfifferdaj où joie de vivre se marie au bonheur de participer à une fête multi-centenaire, le Conseil municipal a décidé au printemps dernier de « mettre le paquet » sur le marché de Noël. Près de 100 000 € ont été affectés à l'achat de bois, de peinture et de matériaux divers pour la réalisation de nouveaux marikstands\* et pour le renouvellement des stands des associations. Sous le crayon d'Antoine Helbert, les constructions ont été entièrement repensées pour être en phase avec l'esprit de notre traditionnel Noël médiéval. Les associations du Pfiff ont parfaitement joué le jeu en s'attelant à cette tâche ambitieuse et mis beaucoup d'ardeur à sa réalisation. Elles ont trouvé dans cette démarche le plaisir de pallier la frustration de ne pouvoir fabriquer des chars.**

(\* voir en page de couverture et en pages suivantes les étapes de la réalisation)

Malheureusement avec la seconde vague du Covid de nouvelles mesures sont venues durcir les règles liées à l'organisation de manifestation. À tel point que le protocole imposé est difficile à appliquer voire inaccessible aux meilleures volontés. Ce flux de restrictions et l'avenir incertain des prochaines manifestations ont découragé un grand nombre d'associations locales. À l'instar des commerçants, des artisans et des restaurateurs, elles se trouvent dans l'impossibilité de prévoir des stocks. Le découragement est d'autant plus important que la menace d'une interdiction préfectorale peut tomber 10 jours avant l'événement. Toutes ces considérations ont pesé sur la décision de la ville de Ribeauvillé. C'est avec tristesse qu'elle a assumé la responsabilité d'abandonner pour cette année l'organisation du marché de Noël médiéval.

Mais l'esprit de Noël doit perdurer. L'adversité ne nous fera jamais baisser les bras. À Ribeauvillé, le défi d'un Noël plus fraternel a été relevé et nous avons retroussé nos manches pour offrir le meilleur visage de la Cité. Après plusieurs semaines de fabrication, les magnifiques décorations (voir p 12) extérieures en bois peint et lumineux sont en place grâce aux nombreux bénévoles venus prêter main-forte aux élus du conseil municipal et aux services techniques de la ville. En décorant magnifiquement les fenêtres, balcons et portes de leur habitation, nos habitants n'ont pas été en reste pour participer à ce mouvement d'enthousiasme. Il permettra, nous en sommes convaincus, de surmonter la crise sanitaire et économique que nous subissons.



Nous n'oublions pas nos acteurs économiques qui traversent une crise sans précédent. Nous vous invitons à consommer local : cela participe à la joie d'un Noël solidaire!

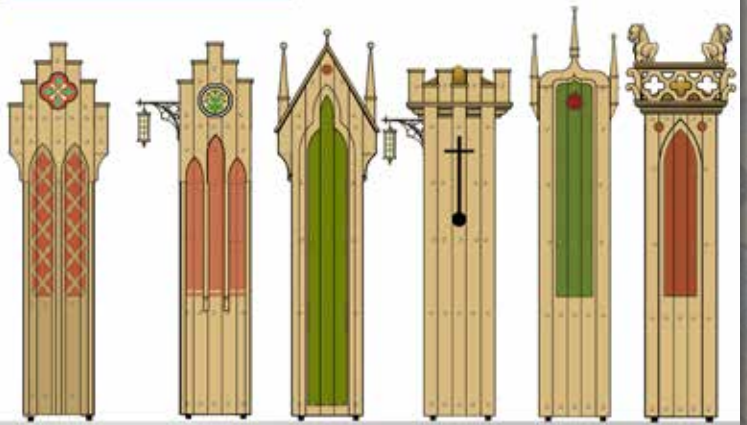
De petites attentions ici et là construisent les bonheurs simples. Continuons de cultiver notre esprit associatif : il constitue le moteur de notre bien vivre ensemble!

**Haut les cœurs et vive le Noël médiéval de Ribeauvillé!**





variations des éléments décoratifs des marikstands





**Merci à  
tous les  
artisans  
de la  
Magie  
de Noël !**

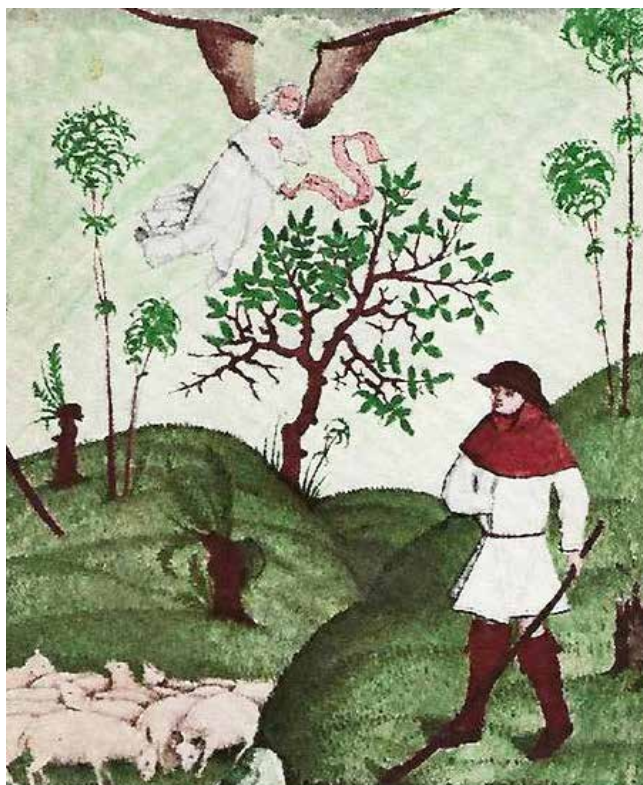


**A CONSERVER**

# Les Ribeaupierre, roi de la Confrérie des Bergers de Haute Alsace

**À Ribeauvillé tout le monde sait que les sires de Ribeaupierre ont été nommés protecteurs de la Confrérie des Ménétriers d'Alsace dès le 14<sup>ème</sup> siècle. La fête du Pffifferdaj perpétue la tradition de cette corporation de musiciens qui dépendait juridiquement des seigneurs de Ribeaupierre.**

**Mais peu de gens savent qu'ils étaient également les tuteurs des bergers d'Alsace. Nous allons vous conter cette histoire totalement méconnue, même des historiens.**



Un berger, vers 1500 - Bartholomäus ZEITBLOM, peintre de l'Ecole d'Ulm

Le berger est l'un des plus vieux métiers du monde. Les premiers pâtres sont apparus voilà 10 000 ans en Asie mineure. Le mot même de berger vient du latin *berbex* qui signifie brebis. Depuis la plus haute antiquité les moutons étaient élevés pour leur viande, leur laine, leur lait et leur peau.

À l'instar des ménétriers, les bergers, les *Schäfer*, étaient considérés comme *unehrlich*, c'est-à-dire de basse caste sociale. Mais grâce à la protection des Ribeaupierre ils obtiennent un statut social assimilé à celui des artisans. Les bergers n'étaient pas regroupés au sein d'une corporation, mais au sein d'une Confrérie relevant d'une autorité de tutelle. Cette confrérie, la *Schäferbruderschaft*, avait pour but de défendre les intérêts professionnels communs.



« Un berger d'Alsace » - Estampe signée Théophile SCHULER (1821-1878) - Strasbourg/Cabinet des Estampes

## En Alsace, il existait deux entités territoriales distinctes :

- La confrérie des bergers du Rhin supérieur, la *Schäferbruderschaft am Oberrhein*, dite aussi Confrérie Saint Michel, divisée en circonscriptions, qui comprenait le Ried, la Hardt, le Sundgau, les vallées Vosgiennes et le Brisgau, soit des pays entre Vosges à l'ouest et Forêt Noire à l'est, Jura au sud et Landgraben au nord. Le siège a d'abord été implanté à Heiteren puis transféré à Hirtzfelden au 16<sup>ème</sup> siècle.
- La confrérie des bergers de Basse Alsace dont le siège était Pfaffenhoffen. La Confrérie des bergers du Rhin supérieur était placée depuis des temps immémoriaux sous la protection des seigneurs de Ribeaupierre, tandis que celle de la Basse Alsace dépendait des comtes de Hanau-Lichtenberg.

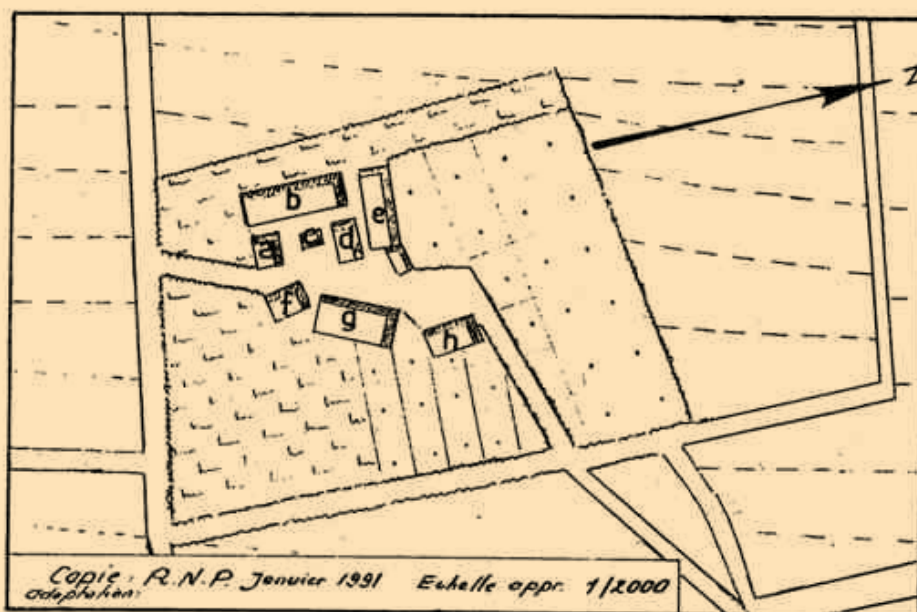


Les seigneurs de Ribeaupierre possédaient alors le plus grand troupeau ovin d'Alsace. Ils détenaient plusieurs bergeries importantes dans la Hardt et le Ried. La plus consistante était celle du Rheinfelderhof à Rustenhart, qui comptait près de 600 moutons.

Le bailliage de Heiteren faisait partie des possessions des Ribeaupierre dans la plaine d'Alsace; les terres pauvres de la Hardt étaient alors propices à l'élevage des brebis. Ils étaient donc particulièrement intéressés par la codification de l'élevage des ovins: ils pouvaient ainsi contrôler le commerce de la viande et de la laine, accessoirement celui des peaux des ovins.

Dans les temps anciens la viande de mouton était la viande rouge la plus consommée et la laine était une matière première indispensable pour fabriquer des vêtements.

Les statuts réactualisés par le seigneur Eguenolf de Ribeaupierre, datés de 1584, distingue bien les Schäfer des Hirte. Les bergers gardaient uniquement des troupeaux de moutons, tandis que les Hirte gardaient toutes sortes d'animaux (bovins, chevaux, chèvres et même oies).



Dans les pays germaniques, jusqu'en 1648, le droit de bergerie était un privilège réservé aux seigneurs territoriaux. Ce qui n'était pas sans poser problème, car les nobles s'accaparaient très souvent les troupeaux communaux que les communautés villageoises considéraient comme leurs biens. D'où de nombreux conflits.

**Les bergers étaient divisés en trois catégories :**

- Les Dorfschäfer : des pâtres sédentaires qui regroupaient tous les moutons d'un village dans des prés communautaires. Ils bénéficiaient souvent d'un logement à l'écart du bourg et étaient exempt de corvées, un berger ne pouvant pas abandonner son troupeau.
- Les Hälftschäfer : ce sont de petits propriétaires terriens possédant de modestes troupeaux d'ovins, qui pouvaient occuper les bergeries vides appartenant à des seigneurs ou à des communes, auxquels ils cédaient la moitié de la laine et des agneaux nés dans l'année. Ils avaient le plus souvent d'autres revenus annexes, d'où leur dénomination.
- Les Pachtschäfer : des bergers professionnels, semi-sédentaires, embauchés par les seigneurs ou les grands propriétaires.

La Confrérie des bergers, à l'instar de celle des ménétriers était très organisée du point de vue hiérarchique.

À la tête il y avait donc un seigneur, nommé protecteur de la confrérie. Il délégua ses pouvoirs à un roi des bergers, nommé Oberherr (l'équivalent du roi des ménétriers). Le plus souvent c'était l'intendant de la bergerie du Rheinfelderhof qui remplissait cette fonction, assisté du bailli de Heiteren qui exerçait la charge de trésorier.

La Confrérie était de fait dirigée par quatre membres d'un comité, les Brudermeister, chacun représentant une circonscription. Ces Brudermeister étaient élus pour an. Ils remplissaient le rôle de juge pour régler les différends entre bergers et les démêlés entre propriétaires et pâtres.

Puis viennent les maîtres-bergers, qui doivent faire preuve d'une formation et d'une capacité à soigner les animaux malades. Ils cumulent les fonctions de bergers et de vétérinaires. Mais ils devaient également connaître les diverses variétés fourragères de façon à assurer aux troupeaux une bonne alimentation.

Au bas de l'échelle on trouve les compagnons-bergers (Schäferknechte) et les apprentis-bergers (Schäferjunger). Tout en bas de l'échelle se trouve les équarisseurs, les Wasenmeister, qui participaient également à la tonte des animaux.

La Confrérie était placée sous le double patronage de St Barthélémy, patron des éleveurs et des bouchers, et de St Michel. L'église de Hirtzfelden possédait un magnifique autel dédié à St Michel.

La confrérie s'occupait à la fois de l'élevage des moutons, de la vente de la laine et de la viande, voire du cuir.

Chaque année les membres de la confrérie devaient se réunir, le jour de la Saint Barthélémy, à Hirtzfelden. Cette commune était au cœur de la région où se trouvait la majorité des grandes bergeries.

Le 24 août, la journée débutait par un rassemblement à l'hôtel « zum rothen Rösslein » où les bergers émargeaient et payaient une cotisation de 5 shillings au trésorier de la Confrérie. Puis ils se rendaient à l'église pour suivre un office religieux. L'après-midi les bergers sont réunis pour écouter le rappel des statuts et les règlements de la corporation. Le seigneur de Ribeaupierre ou son représentant présidait cette journée à la fois studieuse et festive.



Lors de la réunion il est procédé à l'accueil des nouveaux membres; ces derniers devront payer leur cotisation et un pot-de-vin aux Brudermeister.

L'organisation de cette journée est calquée sur le rendez-vous des ménétriers à Ribeauvillé au début du mois de septembre, sauf que le rassemblement ne dure qu'une journée.

Un tribunal siégeait pour régler les différends entre confrères, ainsi que les contestations entre les propriétaires et les bergers, voire entre les propriétaires entre eux. (Problèmes de lieux et d'entretien de pâturages, de débauchage de personnel, de divagation des troupeaux ...)

C'était également l'occasion, et l'obligation pour les bergers de présenter aux propriétaires leurs comptes au sujet des moutons et agneaux vivants, ainsi que le nombre d'animaux morts.

Les responsables déterminent également la condition des tontes des moutons et celle de la vente de la laine. La réunion annuelle était encore l'occasion de tractations entre les éleveurs et les bouchers pour la vente du bétail. La soirée se terminait par un repas collectif suivi de diverses festivités. Le repas collectif est financé par la caisse commune et la confrérie paie le salaire des musiciens.



La présence à cette assemblée avait un caractère obligatoire et si l'un des confrères ne se rendait pas à cette réunion il devait payer une amende de 5 schillings, sous peine d'être exclu de la Confrérie.

Dans les statuts on remarque des clauses intéressantes relatives à la solidarité du groupe. Ainsi :

- Tout confrère atteint de faiblesse à cause de son âge et incapable de subvenir à ses besoins sera pris en charge par la Confrérie afin de lui éviter de mendier.
- En cas de décès d'un confrère, leurs héritiers verseront 5 schillings à la Confrérie qui serviront à célébrer un office lors des quatre fêtes majeures chrétiennes.
- Il est interdit à un propriétaire de troupeaux de débaucher un berger sans l'accord préalable de son ancien maître.
- Aucun berger ne doit agir malhonnêtement pour obtenir le poste d'un autre.
- Afin d'instaurer la paix et l'unité au sein de la confrérie, il est interdit à tout membre de commettre un délit au préjudice d'un autre ou de le vexer.
- La rémunération est réglemantée et un montant minimum est garanti par la Confrérie.

Il est intéressant de remarquer qu'il existait encore une autre Confrérie en Alsace qui reprenait l'organisation et les statuts des bergers et des ménétriers. Également autorisée par l'empereur Sigismond, il s'agit de celle des chaudronniers, les Kessler. Les chaudronniers de Haute Alsace disposaient depuis 1373 d'institutions similaires aux bergers et aux ménétriers, mais dépendaient de la famille noble des Rathsamhausen, eux-mêmes inféodés aux Ribeaupierre. Ils se réunissaient chaque année le jour de la Sainte Marguerite, d'abord à Breisach, puis plus tard à Colmar à partir de 1711. La Confrérie a obtenu le droit de monopole d'exercice de ce métier en Alsace et a conservé l'exclusivité de la vente des ustensiles de cuisine neufs sur l'ensemble du territoire.

**Bernard SCHWACH,**  
**Président du Cercle de Recherche Historique de Ribeauvillé et Environs**

#### **Bibliographie**

- Archives Départementales du Haut-Rhin
- Dictionnaire Historique des Institutions de l'Alsace - <https://dhialsace.bnu.fr/>
- WALTER (Theobald), « Zur Geschichte der Schäferbruderschaft am Oberrhein », in: *Elsässische Monatsschrift für Geschichte und Volkskunde*, Saverne, 1, 1910, p. 705-715.



# APPEL À CHANTIER pour notre 4<sup>ème</sup> « Journée Citoyenne »



[journeecitoyenne.ribeauville@gmail.com](mailto:journeecitoyenne.ribeauville@gmail.com)

*Au printemps dernier, il n'a pas été possible d'organiser la 4e Journée Citoyenne en raison des mesures sanitaires instaurées par le gouvernement. Avec l'espoir que la situation redevienne « normale » d'ici la fin du printemps 2021, nous comptons sur votre envie de faire équipe à nouveau pour un projet commun. Rappelons que l'édition 2019 a réuni 300 participants répartis sur 27 chantiers; des équipes motivées et enthousiastes qui ont participé à des travaux d'entretien, de réparations et d'embellissement de notre cadre de vie, dans un grand moment de rencontre et de convivialité « active ».*



## Toutes vos propositions sont les bienvenues!

Même si la date n'est pas encore fixée, l'équipe d'organisation a déjà recueilli quelques projets de chantier. Cependant dès à présent, un appel est lancé à tous les habitants pour **venir signaler en Mairie ou par mail, toute proposition de travaux** à envisager: il y a sûrement dans votre quartier un travail que vous souhaiteriez voir réalisé: peinture, réparation de bancs, travaux de jardinage ou d'aménagement dans les espaces publics, préparation des décorations de Noël 2021, travaux au cimetière ou dans les écoles, etc...

Que l'imagination soit au pouvoir!!!

Parlez-en entre voisins, vous pourriez faire équipe pour un projet qui vous tient à cœur! Venez partager votre enthousiasme et l'esprit de solidarité dont Ribeauvillé est la championne!

**Pour toute proposition,**  
**contactez l'accueil de la Mairie**  
Tél. 03 89 73 20 00  
**ou les organisateurs** par courriel:  
[journeecitoyenne.ribeauville@gmail.com](mailto:journeecitoyenne.ribeauville@gmail.com)



## Isabelle GAYOT, vice-championne de France de dressage

**Elle est née à Strasbourg avec des éperons aux pieds : l'accouchement a dû être spécial ! L'équitation a toujours été sa passion au point que c'est la promesse d'un cheval personnel qui l'a motivée pour réussir le bac avec brio. Elle a continué à l'école hôtelière d'Illkirch, fait un BTS Tourisme, car douée en langes (anglais, allemand, espagnol), ce qui lui a permis de devenir guide touristique à Obernai.**



Après un passage aux Haras Nationaux, elle devient responsable technique et SAV dans le luminaire médical. Elle continue en même temps le débouillage de jeunes chevaux, abandonne le saut pour le « hunter », parcours de saut d'obstacle où la manière de monter compte beaucoup ; elle découvre du coup le dressage qui demande nettement plus de présence au cavalier et une bonne technique. Elle se lance alors à corps perdu dans les vaches maigres... en essayant de vivre uniquement de sa passion pour grimper les échelons de l'excellence en dressage ! La naissance d'une petite fille lui apportera aussi... une formation complémentaire ! Les Allemands dominant cette discipline, sa connaissance de la langue lui fut utile (Charles Quint a dit que l'espagnol était la langue pour parler à Dieu, le français aux femmes et l'allemand aux chevaux !). Dans le dressage de compétition, le cavalier doit faire faire au cheval avec fluidité des figures qui ne lui sont pas naturelles ! Il lui faudra néanmoins reprendre un travail ; elle est maintenant chargée d'affaire dans une entreprise dont le patron lui permet d'avoir des horaires élastiques.



Elle tombe en amour avec « daydream », un superbe alezan balzane\* de quatre ans qui le lui rend bien. Avec ce cheval très prometteur et le soutien de M. Peraldi et Mme Risser du Centre Équestre de Ribeauvillé, elle grimpe les échelons jusqu'à arriver seconde aux championnats de France de dressage !

Isabelle est une cavalière très sportive, très ambitieuse qui se donne des défis et a tout pour les réaliser : elle espère accompagner son cheval vers les Grands Prix et plus...

Souhaitons-lui de réussir !

\* Balzane : une balzane est une partie blanche au niveau des jambes d'un cheval. Elle peut n'englober qu'une partie du sabot ou au contraire, remonter jusqu'au genou.

## Sections Sportives Équitation : tournez manège !

### 21 collégiens au galop...

Une toute nouvelle Section Sportive Équitation a ouvert ses portes en septembre au collège Les Ménétriers grâce à un partenariat avec le Centre Équestre « PG Team » de Ribeauvillé.

Ainsi, 21 collégiens ont la possibilité de s'adonner à leur passion du cheval, tout en poursuivant leurs études.

Un galop 3\* minimum est requis pour intégrer la Section.

Le Centre équestre de Ribeauvillé fournit aux élèves chevaux et poneys et l'encadrement technique et pédagogique grâce à leurs deux monitrices diplômées d'État.

Les élèves s'entraînent 2 fois par semaine et vont bientôt représenter le Collège aux différentes compétitions UNSS (Union Nationale du sport Scolaire).

\* Les galops d'équitation permettent d'attester des niveaux de compétence et des acquis du cavalier.

### En savoir +

Collège Les Ménétriers / M. Sébastien BIRG,  
 professeur d'EPS et responsable de la Section  
 Sportive Équitation - Tél. 03 89 73 64 59



**...et 10 cavalières au Lycée Ribeaupierre !**

La Section Sportive Equitation du lycée Ribeaupierre a ouvert ses portes début septembre 2020, pour le plus grand plaisir des 10 cavalières, majoritairement issues de classe de seconde.

Les cours sont dispensés au Centre Equestre PGTeam de Ribeauvillé, le jeudi après-midi et sont encadrés par des animateurs diplômés du centre, en l'occurrence Sarah pour cette année.

Le projet a germé durant plusieurs mois puis a vu le jour sous l'impulsion de M. Kempf, proviseur du lycée, M. Péraldi, Directeur du Centre Equestre et de M. Vagneron, professeur d'EPS au lycée et coordonnateur de la section.

A terme, la structure sera composée de 3 groupes de 10 élèves, un par niveau de classe. Et ce, en continuité de la section équitation du collège des Ménétriers.

Ce dispositif a pour vocation de permettre aux jeunes d'atteindre le meilleur niveau possible, de représenter le lycée dans les compétitions UNSS, de s'épanouir dans leur sport préféré et de leur transmettre des valeurs de responsabilité, de respect et de prise d'initiatives.

Grâce au soutien de la Mairie de Ribeauvillé et du Comité Départemental de la Fédération Française d'Equitation, le démarrage se passe de fort belle

manière et un premier rendez-vous sportif est prévu en début d'année 2021, lors d'une compétition de poney-games avec nos amis du collège, premier événement qui en appellera, nous l'espérons, beaucoup d'autres.

**En savoir +**

Lycée Ribeaupierre / David Vagneron, professeur d'EPS agrégé, coordonnateur de la section  
Tél. 03 89 73 64 91





**Daniel Stoffel**  
Maître Chocolatier

**Des paillettes plein les yeux,**  
profitez de la **livraison à domicile gratuite**  
partout en Alsace à partir de 60€ d'achats  
sur [www.daniel-stoffel.fr](http://www.daniel-stoffel.fr)



**Livraison à domicile**



**Et nous vous accueillons toujours dans notre boutique Daniel Stoffel à Ribeauvillé  
du lundi au samedi de 6h30 à 18h30 en continu**

Chocolaterie Daniel Stoffel - Route de Guémar RIBEAUUVILLÉ - 03 89 71 20 20



## Les élections : acte 20

**Après l'explication du fonctionnement du CME dans les écoles élémentaires, les déclarations de candidatures ont abouti aux opérations de vote!... une véritable leçon d'instruction civique!**



À l'Ecole élémentaire Ste Marie...



...et à l'Ecole du Rotenberg

### Composition du Conseil Municipal des Enfants pour l'année scolaire 2020-2021



**Les 13 conseillers élus les 12 et 14 octobre 2020**  
1<sup>ère</sup> année de mandat

**Ecole Primaire du Rotenberg**  
Charlène BAILLY  
Nisa CARIKCI  
Romuald CAVERIVIERE  
Malo DIEMER  
Noa HAAS  
Daphné HOFFER  
WOEHLING  
Joshua MAES  
Kim SCHUTZGER  
Louise SCHWAEDERLE  
Lucile SEYLLER  
Rose STAUDER

**Ecole Primaire Ste Marie**  
Alexandre BAUTISTA  
Lou-Anne LETT

**Les 13 conseillers élus les 10 et 11 octobre 2019**  
2<sup>ème</sup> année de mandat

**Ecole Primaire du Rotenberg**  
Hasan ALKAN  
Antoine BETTEMBourg  
Ophéline CARAT  
Emy DUJARDIN  
Atila ER  
Capucine KUGLER  
Delphine MULLER  
Daphné POINSIGNON  
Sophie ROGARD  
Mathias UMBDENSTOCK  
Aliturhan YILMAZ

**Ecole Primaire Ste Marie**  
Valentine GARDE  
Anna SIPP

### Quelques projets des candidats

- arrêter de jeter les cigarettes par terre il y a des poubelles pour ça.
- l'ouverture d'un petit parc animalier (chèvres, cochons, ânes, poules, chevaux, lapins, cochons d'inde géré par des bénévoles et des petits...
- planter des arbres dans la ville.
- mettre des caméras aux bennes parce que les gens mettent tout et n'importe quoi et à côté.
- mettre un écran géant pour passer des dessins-animés au jardin de ville.
- agrandir l'aire de jeux du jardin de ville.
- création d'un mini-golf.
- faire des visites aux personnes âgées et partager des activités et des moments avec eux.
- mettre en place un ramassage scolaire à vélo.
- créer des mini-potagers en libre-service.
- création d'une piste cyclable le long de la route entre Ribeauvillé et Ostheim.
- faire une patrouille de propreté tenue par les enfants.
- installer une tyrolienne à l'aire de jeux.
- être plus solidaire entre nous, respecter la différence de chacun et aider les personnes dans le besoin.
- apprendre les gestes de 1<sup>er</sup> secours.



## Groupe scolaire Rotenberg Jean-Luc COLLIN, nouveau directeur

### *De solides valeurs*

Né il y a un demi-siècle dans le quartier des Coteaux, à Mulhouse, le petit Jean-Luc a pu s'épanouir durant les Trente Glorieuses. Ses parents baignaient dans l'associatif et le caritatif et lui ont transmis les valeurs que cette mentalité fédère. L'époque était propice à la créativité, la culture, la joie de vivre. Il s'en est imbibé.

Après son bac à Mulhouse, il s'est lancé dans un DEUG de physique-chimie. Ne pouvant renier ses chromosomes, il s'est ensuite inscrit à l'IUFM afin de devenir instituteur; ce qu'il a brillamment réussi. Il a découvert les agréments de Ribeauvillé à travers Caroline, une charmante jeune femme de cette ville. Deux filles, à qui ils transmettront le goût du travail pour les autres, couronneront leur union. L'une termine médecine et l'autre s'est dirigée vers le sport chez les seniors.

### *Un ancrage fort à Ribeauvillé*

Son premier poste, de courte durée, l'a mené à Mulhouse. Ses pas l'ont ensuite conduit durant 23 ans dans la vallée de Sainte-Marie-aux-Mines où il a œuvré en tant qu'enseignant occupant des postes d'adjoint et de directeur d'école jusqu'à son départ.

Il demande en 2019 sa mutation à Ribeauvillé où il vit depuis de nombreuses années. Il y est très actif dans la vie associative à Ribototem, à la Dancerie des Ribeaupierre... Il participe, ainsi que son épouse, à de nombreux Pfifferdaj. Néanmoins, pour se ressourcer, il a besoin de solitude et de nature; il se tourne alors vers la chasse photographique avec de brillants résultats (cf son site).

### *Un nouveau poste enthousiasmant*

Son retour « à la maison » est accueilli avec beaucoup de plaisir par la mairie avec laquelle il entretient de longue date d'amicales relations. Il a été impressionné par les possibilités et la disponibilité de la municipalité aux besoins de son nouveau poste. Il regorge de projets, avec ses collègues enseignants, la commune, de collaborations artistiques avec Antoine Helbert, le Conservatoire des Arts et Techniques Graphiques, de voyages scolaires...

**Souhaitons que les fruits tiennent la promesse des fleurs pour sa satisfaction personnelle et celle de tous les enfants qui passeront sous sa tolérante autorité.**

## L'École Primaire du Rotenberg en quelques chiffres...

**19 enseignants et 6 ATSEM** (Agent territorial spécialisé des écoles maternelles) et **3 AESH** (accompagnant des élèves en situation de handicap) **pour 367 élèves** inscrits au 10 novembre 2020 qui se répartissent comme suit :

**3 classes maternelles monolingues : 63 élèves** dont 16 en petite section, 21 en moyenne section et 26 en grande section ;

**3 classes maternelles bilingues : 85 élèves** dont 28 en petite section, 28 en moyenne section et 29 en grande section ;

**5 classes élémentaires monolingues : 107 élèves** dont 15 CP, 18 CE1, 24 CE2, 18 CM1, 32 CM2 ;

**4 classes élémentaires bilingues : 99 élèves** dont 20 CP, 20 CE1, 30 CE2, 16 CM1, 13 CM2 ;

**1 classe Ulis : 13 élèves.**



## Le Noël de nos aînés!

*La période de Noël est le moment de se réjouir avec ceux que l'on affectionne, en particulier ceux qui nous précèdent dans le chemin de la vie. Malheureusement, la crise sanitaire actuelle a eu un impact considérable sur la vie de notre belle cité et engendré bien des perturbations sur les liens sociaux qui nous sont chers. Par conséquent, c'est avec tristesse que nous avons dû renoncer à l'organisation de ces moments privilégiés que sont le goûter d'Automne et le traditionnel repas de Noël des Aînés.*



Comme nous avons à cœur de maintenir l'esprit des Fêtes de fin d'année, nous avons opté, cette année, pour l'octroi d'un colis de Noël généralisé à l'ensemble de nos Aînés. La distribution dans le respect des règles sanitaires a eu lieu vendredi 4 décembre dernier place de la Mairie où un des nouveaux stands de Noël avait été installé. Les colis à destination des aînés de l'Hôpital et des congrégations religieuses ont été déposés par les services municipaux à l'accueil de ces établissements; le personnel a pris en charge la distribution en interne.

Quelque 780 colis de Noël ont été confectionnés par une armée de bénévoles ! Merci à eux !



### VOGESIA Aubade de Noël dans la Grand'Rue

*Dimanche 20 décembre 2020 - dans l'après-midi*

Cette année, en raison des mesures sanitaires à respecter, la traditionnelle audition de Noël de la VOGESIA prendra la forme d'un concert déambulatoire. Les musiciens interpréteront pour les passants et les riverains des œuvres du répertoire de Noël.

Merci de leur réserver un accueil chaleureux!



## Jumelage Ribeauvillé-Landau in der Pfalz Agir pour l'environnement

**En raison de la situation sanitaire, une délégation réduite à M. le Maire Jean-Louis Christ et à l'Adjointe Anne-Sophie Zuccolin s'est rendue à Landau pour célébrer en retour le 60<sup>ème</sup> anniversaire du partenariat entre Ribeauvillé et Landau.**

L'année anniversaire s'est en effet ouverte au Parc le 2 novembre 2019 par une soirée musicale construite autour de l'amitié franco-allemande. Une cinquantaine de musiciens de l'orchestre symphonique de la Stadkapelle de Landau ont donné un concert de toute beauté sur le thème « Vive la France, vive l'Amitié! ». Les homologues allemands ont choisi de recevoir nos élus le 3 octobre dernier, Jour de la Réunification allemande, pour commémorer la naissance 60 ans plus tôt du jumelage entre les deux villes. La cérémonie a été placée sous le signe de l'attachement aux valeurs de l'amitié réciproque au travers d'une action pour l'environnement.



Trois Paulownia ont été plantés dans le parc résidentiel Ebenberg à côté d'une aire de jeux qui sera bientôt protégée de la chaleur - ils poussent très vite - grâce à leurs grandes feuilles.



Signature du Livre d'Or par Thomas HIRSCH, Oberbürgermeister de Landau, et Jean-Louis CHRIST, Maire de Ribeauvillé.

### Discours prononcé en allemand par Jean-Louis CHRIST

« Mesdames et Messieurs, permettez-moi au nom de la Ville de Ribeauvillé de vous saluer à l'occasion du 60<sup>ème</sup> anniversaire du jumelage entre nos deux villes. Qu'il me soit permis de saluer personnellement mes collègues Herr Oberbürgermeister Thomas HIRSCH et Herr Bürgermeister Maximilian INGENTHRON.

En plantant des arbres à l'occasion de l'anniversaire de notre jumelage, nous affirmons notre volonté de renforcer nos liens d'amitié.

Dans les circonstances présentes, planter un arbre matérialise une parabole de l'action positive de l'homme sur son environnement. À la fois positive sur son environnement naturel, mais aussi sur son environnement politique et culturel.

À travers cette action commune nous venons de concrétiser notre volonté de renforcer les racines de notre jumelage ; de perpétuer aussi l'espérance que ses fruits porteront chaque année les messages de paix et de fraternité de nos deux peuples aux générations futures.

Soyez très chaleureusement remerciés pour cette très belle initiative. Il symbolise au plus haut point le partenariat actif et fraternel de l'amitié franco-allemande. »



Pour marquer ce 60<sup>ème</sup> anniversaire du jumelage, la Ville de Ribeauvillé a offert à la Ville de Landau ce dessin réalisé par Antoine Helbert.

## L'équipe du RIBOLAB présente : Frédéric, Fabmanager

**Depuis la rentrée, nous avons le plaisir d'avoir un nouveau Fabmanager : Frédéric MULHACH. C'est lui qui assurera l'intégralité des ateliers présentés dans notre programme et qui vous accueillera probablement à votre prochaine venue au Ribolab. Il se présente à nous dans les lignes qui suivent.**

*"Je me réjouis tout d'abord d'assurer la mission de Fabmanager précédemment impulsée par Maxence DENU.*

*Je tiens tout particulièrement à le remercier pour le travail formidable qu'il a mené ainsi que l'aide qu'il m'apporte sur le plan de la communication sur les réseaux sociaux.*

*Quel beau projet que celui du Ribolab soutenu par sa ville!*

*Un projet associatif ne serait rien sans les membres qui le composent et nos rencontres et nos échanges sont vecteurs d'une grande richesse tant sur le partage des connaissances et des savoir-faire que sur le plan humain. Pour ma part, je me passionne pour les nouvelles technologies et l'approche pédagogique. Mon parcours professionnel m'amène tous les jours à découvrir les multiples facettes de l'univers digital : modélisation et animation 3D, programmation, musique assistée par ordinateur, infographie 2D, électronique... Depuis quelques années, ce sont les métiers de Fabmanager et de formateur qui me définissent le plus, car j'ai à cœur de vous transmettre mes compétences.*

*Ma démarche s'appuie essentiellement sur la créativité et sur le DIY « Do It Yourself » ou « Faites-le vous-même ». Je souhaite que chacun puisse devenir un « consomm'acteur » pour créer au lieu de consommer. Pour cela, nul besoin de disposer de pré requis techniques : le moteur principal reste la curiosité!*

*Je serai donc ravi de vous retrouver très prochainement au fil des nombreux ateliers qui sont à présent programmés jusqu'en février 2021. Pour cela, je vous invite à réserver vos places sur notre site.*

*Excellente créativité à Tous!"*



### Programme des activités

À l'heure où nous mettons sous presse et en raison de la pandémie en cours, le Ribolab est fermé et dispense ses formations en ligne. Merci de vous référer au site Internet ou à la page Facebook du Ribolab afin d'obtenir des informations à jour sur les modalités d'accès.

**RIBOLAB - 2, rue de l'Instituteur Ortlieb - 68150 RIBEAUVILLÉ**

**Tél. 07 87 54 64 72 - E-mail: [ribolab68150@gmail.com](mailto:ribolab68150@gmail.com)**

**<https://www.ribolab.net/> - [facebook.com/Ribolab](https://facebook.com/Ribolab)**



Malgré l'absence de Marché de Noël cette année, Ribolab vous propose d'enrichir vos décors de Noël en faisant l'acquisition d'objets uniques réalisés par ses membres: crèches, bougeoirs de toutes sortes, profils de la Ville, etc...

**Merci de prendre rendez-vous  
 par téléphone :  
 07 87 54 64 72**



# Ré-ouverture de la Médiathèque !

**Ré-ouverture de la médiathèque de Ribeauvillé**

**Horaires d'ouverture :**  
Mardi : 15h-18h  
Mercredi : 10h à 12h et 15h-18h  
Jeudi : 15h-18h  
Vendredi : 15h-18h  
Samedi : 10h-12h

**Masque obligatoire**  
à partir de 11 ans  
(non fluoré)

**ENTRÉE PAR LA PORTE AU FOND DE LA COUR !**

**MAXIMUM 8**  
personnes à l'intérieur

Les enfants doivent venir avec la responsabilité de leur parent (selon réglementation).

Une désinfection à l'entrée.

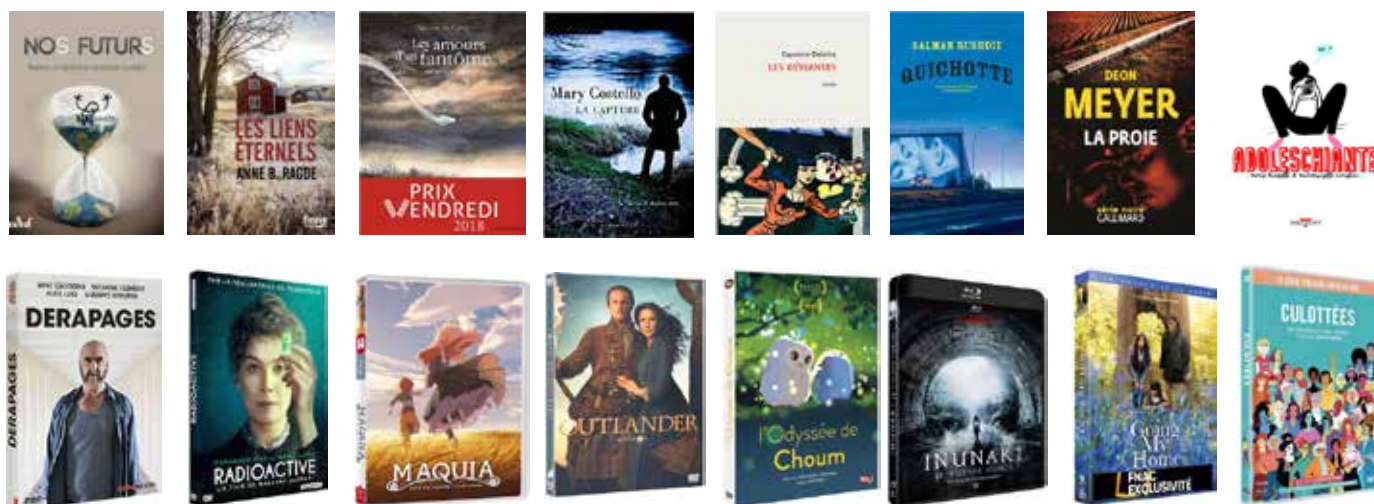
Par précaution, les documents sont à déposer dans les caisses à l'entrée et mis en quarantaine pendant 3 jours.

**Arlette et Céline vous accueillent à nouveau avec grand plaisir ! Elles vous remercient néanmoins de respecter ces quelques consignes : port du masque à partir de 11 ans, désinfection des mains à l'entrée, sens de circulation, accès limités en nombre. Les documents sont à déposer dans les caisses à l'entrée et mis en quarantaine pendant 3 jours.**



**Les « Racontines », c'est chouette !**  
Céline se déplace, protocole sanitaire oblige, tous les vendredis matin à la crèche de Ribeauvillé et une fois par mois au Relais des Assistantes Maternelles de la COMCOM pour offrir ses « Racontines » aux tout-petits !

## Livres et DVD pour les vacances !



## 21<sup>ème</sup> Bourse d'échanges Multi Collections\*

Comme il est de tradition, l'AMICALE DU PERSONNEL DE L'HÔPITAL DE RIBEAUUVILLÉ organise le 3<sup>ème</sup> dimanche de février la 21<sup>ème</sup> BOURSE D'ÉCHANGES MULTI COLLECTIONS le 21 FÉVRIER 2021 au PARC, de 9h00 à 16h00.

Les fonds récoltés financeront la Fête de Noël des Enfants du Personnel de l'Hôpital de Ribeauvillé pour leur plus grande joie. Cette manifestation rassemble plus de 40 collectionneurs exposants, qui viennent de Ribeauvillé et environs mais également des Régions voisines et d'Allemagne. Bon nombre d'entre eux restent fidèles d'années en année, tout comme les centaines de visiteurs qui viennent chercher l'objet rare sur les 100 tables d'exposition.

Chers amis visiteurs, après avoir trouvé votre bonheur, les membres bénévoles de l'Amicale vous invitent au bar où vous aurez la possibilité de vous désaltérer et de vous restaurer en toute convivialité, selon les dispositions sanitaires légales en vigueur.

(\* Elle se tiendra sous réserve de l'obtention de l'autorisation préfectorale, ainsi que du respect des mesures restrictives en vigueur à la date prévue (nombre de stands et de visiteurs revu à la baisse par exemple).

**Les Membres Organisateurs de l'Amicale vous invitent à découvrir la 21<sup>ème</sup> Bourse Multi Collections, en vous offrant une ENTRÉE GRATUITE sur PRÉSENTATION DU PRÉSENT ARTICLE.**

# Un don pour le ccas : Gym Plaisir range ses chaussons !

**L'Association de Gymnastique Volontaire a annoncé l'arrêt de ses activités et sa dissolution par l'intermédiaire de Mme Danielle Philippi sa présidente. Le 19 novembre dernier, la Trésorière de l'association a remis au CCAS (Centre Communal d'Action Sociale) au profit de ses œuvres un chèque de 1 700 € représentant le solde de tout compte.**

Un grand merci à tous les membres de l'association pour ce beau geste solidaire.

Danielle PHILIPPI, présidente (au centre) entourée des membres du Comité de l'association lors de la dernière assemblée générale.

## REJOIGNEZ-NOUS ! NOUS AVONS BESOIN DE VOUS



L'Unité Locale du Val d'Argent Pays de Ribeauvillé recherche des bénévoles. Son siège est à Sainte-Marie-Aux-Mines (local de l'école Aalberg).

Ponctuel ou quotidien, votre engagement permettra à des personnes d'être secourues, de se nourrir, se vêtir, apprendre à lire et à écrire, apprendre les gestes qui sauvent... Vous pouvez participer de mille façons aux actions de la Croix-Rouge française ! Chaque jour, pour accomplir ces milliers d'actions, nos bénévoles se mobilisent. Ils ont besoin de vous, rejoignez-nous !

L'unité locale propose aussi des formations pour adultes et des formations adaptées aux enfants :

**IPS:** Initiation aux premiers secours de 3 à 99 ans

**GQS:** Gestes qui sauvent

**AMD:** Alerte-Masser-Défibriller

**Contact pour rencontrer l'équipe la plus proche de chez vous et pour tout renseignement :**

Mme Sabrina KEMPF

Tél. 07 67 13 06 21

Courriel : [croixrougevaldargent@gmail.com](mailto:croixrougevaldargent@gmail.com)

## Carnet de famille du 1<sup>er</sup> mai au 31 octobre 2020

### Naissances

07.05: Coline MEYER  
09.05: Anna-Rose Olympe PIERRE  
14.05: Sacha LEPOINT  
14.05: Antoine SCHUBEL  
16.05: Edith Charlotte BOESCH  
25.05: Lyvia Alice Marie LOCOGE  
30.05: Kenyon ASSANI  
10.06: Hayden Christian Vlachoslav Robert FRIEDRICH  
04.07: Nathan CONREAUX FACCHI  
17.07: Camelia Sfia EL HALLANI  
31.07: Louane Elymna So CONRAD PROUST  
01.08: Nael Jules Nicolas KEZER  
04.08: Noah Rodrigues SIPP  
13.08: Eva GEORGE  
21.08: Paolo Florent Philippe BAUDOIN  
27.08: Shayna STRAUSGITL  
16.09: Ambre Léonie LABBE  
23.09: Alya UNLUTURK  
24.09: Kamélia Assidjadi Kandice SALIME  
24.09: Mathilde Jeanne MAS  
21.10: Chance HAAS

### Mariages

08.08: OBRECHT Raphaël et KIENTZLER Julie Aurélie  
21.08: DIEUDONNE Stéphane André et FAGGIANO Véronique Béatrice  
12.09: KALTENBACH Jules Camille et ZIEGLER Sabrina  
10.10: ALT Antoine Emile et BURGER Noémie  
10.10: LANNOY et GIRARDIN

### Décès

02.05: JEHL née KEMPF Marie Joséphine 89 ans  
07.05: BOESCH née SCHEIBLING Marie Marthe 94 ans  
08.05: RINCKENBACH née HEMBERGER Erna Marie 92 ans  
08.05: MORITZ Gilbert 80 ans  
09.05: WILHELM Etienne 82 ans  
13.05: ROSER Claude Maurice Armand 92 ans  
16.05: CADE Jean Paul 77 ans  
02.06: STRAUB née DUMOULIN Marie-Thérèse 87 ans  
10.06: BALTHAZARD Jean-Luc 66 ans  
11.06: HAEN née OPPERMANN Marguerite 96 ans  
18.06: JEHL née FRICKER Marie-Antoinette 90 ans  
20.06: HELFER Guy Germain Adolphe 89 ans  
24.06: MEISTER Jacqueline 92 ans  
26.06: GROSSKLAUS Bernard Roger 66 ans

02.07: LANDIS née KLEIN Madeleine Alice 90 ans  
03.07: RICHERT Jean-Pierre 84 ans  
05.07: SCHMITT Lina Joséphine 97 ans  
06.07: GREINER Marie Bernadette 94 ans  
06.07: BREFIE née KEITH Frieda 98 ans  
07.07: FUCHS Roger Bernard 80 ans  
10.07: FRANTZ Charles 70 ans  
14.07: KIEFFER née HEILIGENSTEIN Christiane Marie Sophie 80 ans  
17.07: RUHLMANN née EGELÉ Régina Edith 67 ans  
17.07: BANNWARTH née KIRSCHBERGER Marie Christiane 78 ans  
18.07: KIENLEN Adrien Marie Joseph Antoine 65 ans  
21.07: RIBEIRO Maria de Lurdes 84 ans  
21.07: ERB Prosper Emile 80 ans  
26.07: ZIMMERMANN Célestin Jean 80 ans  
26.07: DIEBOLD Marie Joséphine Elisabeth 70 ans  
26.07: HOUIN François Simon Ferdinand 84 ans  
28.07: SCHNEIDER Fernand Joseph 86 ans  
29.07: POUJOL Jean Louis Marie 61 ans  
29.07: RIETHNER née EPP Monique Odile 80 ans  
04.08: SECULA Florent René 28 ans  
19.08: HOFFARTH Marie Thérèse 90 ans  
22.08: CATTIN née STOEKLE Marie Marguerite Joséphine 88 ans  
22.08: GERUM Germaine 94 ans  
23.08: SCANDELLA née SCHWALD Renée Annelise 76 ans  
25.08: FREUND Germain Raymond 72 ans  
29.08: BALL Marie Thérèse 88 ans  
02.09: BOUGAREL Jean Albin Célestin 86 ans  
02.09: KRETZ André Eugène Gérard 75 ans  
02.09: RIEGERT Gérard Bernard Camille 87 ans  
04.09: ROMANIUK Nicolas 73 ans  
04.09: RENAUDE Nadine Jeanne Jocelyne 61 ans  
11.09: FURSTENBERGER Germain Louis 90 ans  
17.09: RAESS Albertine Charlotte 97 ans  
17.09: THOMAS née LE CHARLES Yvonne Marie 98 ans  
19.09: SCHMITT Arsène Ignace 92 ans  
22.09: HANOT Gérard Paul Léopold 85 ans  
23.09: WYMAN Charles René Lucien 84 ans  
24.09: TALI née CROVIER Denise 84 ans  
27.09: PONCE Edouard Pascal Antoine 92 ans  
25.09: THORR né BRETZ Lucie Lina 85 ans  
30.09: SCHAFER née LENTZ Charlotte Marthe 91 ans  
01.10: GEIGER Sylviane Marie Thérèse 83 ans  
03.10: RITZENTHALER Nicole Marie 65 ans  
04.10: CHANUSSOT née DOLLE Marie Lucie 94 ans  
04.10: WÜRST Bernard Alphonse Robert 77 ans  
07.10: ZAMOLO Léon Eugène 70 ans

09.10: SUSS Robert Jean Frédéric 83 ans  
10.10: DEMOLY Gilbert Robert Edmond 80 ans  
10.10: FRITSCH Fernand 80 ans  
11.10: WASSONG Jacky Emile Charles 66 ans  
11.10: SCHUMACHER Michel Laurent 69 ans  
11.10: FENGER Alfred Charles Joseph 79 ans  
12.10: PIAT née TABAK Geneviève Cécile 92 ans  
16.10: BOURGON née STENTZ Marie Hélène 88 ans  
29.10: ROESCH Clarisse Marie Agnès 61 ans

### Les grands anniversaires

#### 103 ans

26.09: Sœur ROHMER Marie Barbe

#### 101 ans

05.10: Sœur GUTH Marie-Aline

#### 95 ans

04.05: Sœur MAURER Hedwig  
08.06: Sœur CRAYER Marie Louise  
19.06: M. HAEBERLE Jean-Robert  
02.07: Sœur FLESCHE Marcella  
24.10: Mme RUPP Marie-Madeleine

#### 90 ans

13.05: Mme SCHAAL Alice  
05.06: Sœur KIELWASSER Maria  
09.06: M. MOUTARDIER Claude  
23.07: M. HASENFORDER Roger  
03.08: Mme HUM Marthe  
13.09: Mme FREY née BUCHER Marguerite  
06.10: Mme PHILIPPE née SCANDELLA Marie-Thérèse

### Noces d'or

06.05: M. SCHWAB Gilbert et Mme née POEZT Monique  
06.07: M. SILVESTRE DE SACY Didier et Mme née WIEMANN Marie-Claude  
11.07: M. METZ Charles et Mme née GUTH Marie-Madeleine  
22.08: M. BAECHTOLD Gérard et Mme née GIORGIUTTI Michèle  
29.08: M. GABRYS Jean-Jacques et Mme née CHRIST Marie-Jeanne

### Noces de diamant

06.08: M. HINSINGER Michel et Mme née MORDRET Jeannine  
29.08: M. LARDENOIS Michel et Mme née ANDRÉ Anne-Marie



**Entreprise**  
**Laurent Hassé**

**Charpente - Couverture - Maçonnerie - Menuiserie**  
**Isolation - Ossature bois - Placo plâtre - Zinguerie**  
**Qualifiée RGE**

Tél. 03 89 73 62 93  
hasselaurent@orange.fr  
www.hasselaurent.fr

Route de Guémar  
68150 RIBEAUVILLÉ



**Agence Haut-Rhin**  
Des équipes à votre écoute pour vous accompagner dans  
tous vos projets : infrastructures de transport, aménagements  
urbains et d'aires de loisirs, assainissement, plateformes  
industrielles et commerciales, travaux pour particuliers...

Agence Haut-Rhin  
2A de la Doler - 35 rue de l'Écluse  
68120 PIRASTAT  
Tél. : 03 89 51 09 55  
mulhouse@colas.com  
www.colas.com




**Christian VOINSON**

**06.33.97.91.97**  
voinson.christian@orange.fr  
Tél./Fax 03 89 58 96 04  
10, rue des Frères Mertian  
68150 RIBEAUVILLÉ

**SANITAIRE / CHAUFFAGE / ENTRETIEN**  
**& DÉPANNAGE CHAUDIÈRE** **DEVIS GRATUIT**



**CRÉDIT MUTUEL RIBEAUVILLÉ TAENNCHEL**  
Place de l'Hôtel de Ville - 68150 Ribeauvillé

E-mail : 03400@creditmutuel.fr

Location Matériel TP  
Terrassements  
Assainissements  
Aménagements extérieurs  
Travaux viticoles

**NOUVEAU**  
Venez découvrir nos pavés  
en terre cuite 100% naturel

**AJ Prestation**

84 route de Guémar  
68150 RIBEAUVILLÉ  
Tél: 06 07 22 70 48 ou 06 8110 88 34  
www.aj-prestations.fr / mail: aj.prestations68@orange.fr

**Le Plombier**  
du Vignoble



**POOK Eric**  
15 AVENUE  
DE L'EUROPE  
SAINT-HIPPOLYTE  
09 67 06 61 02  
06 32 61 23 58

- Installation de chauffage central complet
- Chaudière granules - copeaux de bois
- Dépannage chauffage et sanitaire
- Salle de bains clé en main



**Garage BP AUTO**

Réparations toutes marques  
Pré contrôle technique gratuit  
Contrôle Technique  
Véhicule de courtoisie  
**Vente de véhicules - NEUF et OCCASION**

5, rue des Hirondelles  
68150 Ribeauvillé  
03 89 71 74 59  
06 89 25 89 06  
bpautogarage@sfr.fr

**VOTRE PAYSAGISTE**  
LES  
HORIZONS  
VERTS



Création - Entretien - Conseil  
dans l'aménagement de vos espaces verts

**09 53 28 96 54**  
RIBEAUVILLE



**WAGNER & ASSOCIÉS**  
Expertise comptable | Audit | Conseil

1 avenue du Général de Gaulle - 68150 RIBEAUVILLÉ  
Tél : 03 89 73 43 50 - Mail : gdietch@wagnerassociés.fr  
www.wagnerassociés.fr

**WAGNER & ASSOCIÉS, VOTRE PARTENAIRE AU QUOTIDIEN...**

# L'ATELIER DES MENETRIERS

MENUISIERS AGENCEURS RÉVÉLATEURS D'INTÉRIEURS



■ HABITAT  
■ COMMERCE  
■ HÔTELLERIE

**atelier-des-menetriers.fr**  
contact@atelier-des-menetriers.fr  
+33 (0)3 89 47 74 90

9 zone du Muehlbach  
68750 Bergheim - FRANCE  
DIRIGEANT **Arnaud SCHMITT**



**François CAILLIAUX**

agence immobilière

10 A - Av. du Gal de Gaulle  
68150 RIBEAUVILLE

**03 89 22 00 22**

**Nous sommes à votre disposition...  
N'hésitez pas à confier vos projets!**

*Sophie, Claire, Julien et François*